



جمهوری اسلامی ایران
وزارت نیرو

آیین نامه آبی پروری در سدها
و شبکه های آبیاری و زهکشی با اهداف غیر شرب

وزارت نیرو

معاونت امور آب و آبفا

تیرماه ۱۳۹۱

ساماندهی و توسعه فعالیت‌های جانبی در منابع و تأسیسات آبی

آیین‌نامه آبرزی‌پروری در سدها و شبکه‌های آبیاری و زهکشی با هدف غیرشرب

مقام تصویب کننده: وزیر نیرو

دریافت کنندگان سند:

- سازمان حفاظت محیط زیست ایران
- سازمان شیلات ایران
- معاونت امور آب و آبفای وزارت نیرو
- معاونت برنامه‌ریزی و امور اقتصادی وزارت نیرو
- دفتر برنامه‌ریزی کلان آب و آبفا وزارت نیرو
- دفتر نظام‌های بهره‌برداری و حفاظت آب و آبفا وزارت نیرو
- دفتر فناوری اطلاعات وزارت نیرو
- دفتر توسعه مدیریت و تحول اداری وزارت نیرو
- شرکت مدیریت منابع آب ایران
- شرکت‌های سهامی آب منطقه‌ای
- سازمان آب و برق خوزستان
- شرکت توسعه منابع آب و نیروی ایران
- شرکت توسعه منابع آب و خاک سیستان

اسناد مرتبط:

- قانون توزیع عادلانه‌ی آب (مصوب ۱۳۶۱/۱۲/۱۶)
- قانون حفاظت و بهره‌برداری از منابع آبرزی جمهوری اسلامی ایران (مصوب ۱۳۷۴/۶/۱۴)
- آیین‌نامه اجرایی قانون حفاظت و بهره‌برداری از منابع آبرزی (مصوب ۱۳۷۸/۲/۵) و اصلاحیه‌های آن
- قانون حفاظت و بهسازی محیط زیست (مصوب ۱۳۵۳/۳/۲۸) و اصلاحیه ۱۳۷۱/۸/۲۴

فهرست مطالب

۳	مقدمه
۳	۱- هدف
۴	۲- محدوده اجرا
۴	۳- مسئولیت‌ها
۴	۴- تعاریف و مفاهیم
۶	۵- مطالعات بررسی و امکان‌سنجی آبرزی پروری در منابع و تأسیسات آبی
۸	۶- گردش کار عقد قرارداد آبرزی پروری
۹	۷- فرآیند نظارت بر آبرزی پروری
۱۱	اسناد مرتبط و پیوست‌ها
۱۱	بازنگری سند
۱۲	پیوست (۱): فهرست خدمات مطالعات امکان‌سنجی آبرزی پروری
۲۴	پیوست (۲): قرارداد همسان‌اجاره آبرزی پروری
۳۷	کنترل سند

مقدمه

مخازن آبی از منابع بالقوه توسعه آبریزی‌پروری در سطح کشور به شمار می‌آیند. بهره‌برداری بهینه و پایدار از این منابع مستلزم تعامل و هم‌اندیشی کلیه دستگاه‌های مرتبط می‌باشد. در این راستا نمایندگان وزارت جهاد کشاورزی (سازمان شیلات ایران)، وزارت نیرو و سازمان حفاظت محیط زیست با تشکیل کارگروه آیین‌نامه آبریزی‌پروری در سدها و شبکه‌های آبیاری و زهکشی با هدف غیرشرب و با برگزاری جلسات متعدد کارشناسی طی هیجده ماه، بر اساس قوانین و مقررات جاری کشور، آیین‌نامه حاضر را با هدف توسعه فعالیت‌های آبریزی‌پروری در مخازن آب غیرشرب تدوین نموده‌اند.

۱- هدف

تبیین نمودن فرآیند اجرایی صدور مجوز آبریزی‌پروری در مخازن سدها و شبکه‌های آبیاری و زهکشی با هدف غیرشرب با رعایت:

- بهره‌برداری بهینه و پایدار از منابع آب و آبرزی
- حریم حفاظتی کمی و کیفی منابع آب
- استانداردهای کیفی منابع آب
- استانداردها و دستورالعمل‌های بهره‌برداری ایمن از تأسیسات آبی
- جلوگیری و کاهش پیامدهای زیان‌بار زیست‌محیطی آبریزی‌پروری بر منابع آب
- جلوگیری از پیامدهای زیان‌بار زیست‌محیطی آبریزی‌پروری بر تنوع گونه‌های بومی
- موازین حقوقی

۲- محدوده اجرا

شرکت مادر تخصصی منابع آب ایران و شرکت‌های زیر مجموعه، سازمان محیط زیست و سازمان شیلات ایران برای فعالیت‌های آبریزی دار نمودن و صید آبریزی در منابع و تأسیسات آبی مصنوعی نگهدارنده و انتقال دهنده با هدف غیرشرب می‌باشد.

۳- مسئولیت‌ها

مسئولیت اجرای این آیین‌نامه در معاونت امور آب و آبرفتی وزارت نیرو با مدیرکل دفتر نظام‌های بهره‌برداری و حفاظت آب و آبرفتی و در شرکت مادر تخصصی مدیریت منابع آب ایران و شرکت‌های زیرمجموعه آن با مدیرعامل شرکت می‌باشد. مسئولیت نظارت بر حسن اجرای این آیین‌نامه با مدیرکل دفتر برنامه‌ریزی کلان آب و آبرفتی وزارت نیرو می‌باشد. بر اساس فرآیند درج شده در این آیین‌نامه، سایر ارگان‌های مرتبط ضمن انجام وظایف قانونی و حاکمیتی خود، اقدامات و نظارت لازم را جهت رعایت و اجرایی نمودن این آیین‌نامه در واحدهای ذی‌ربط خود به عمل می‌آورند.

۴- تعاریف و مفاهیم

۴-۱- شرکت

کلیه شرکت‌های سهامی آب منطقه‌ای، شرکت سهامی سازمان آب و برق خوزستان، شرکت توسعه منابع آب و نیروی ایران و شرکت توسعه منابع آب و خاک سیستان که پس از برگزاری مزایده و اعلام برنده و انعقاد قرارداد موجه نامیده می‌شود.

۴-۲- شرکت مادر تخصصی

شرکت سهامی مدیریت منابع آب ایران.

۴-۳- شیلات استان

در استان‌های غیر ساحلی، شیلات سازمان جهاد کشاورزی استان و در استان‌های ساحلی، ادارات کل شیلات مناطق ساحلی.

۴-۴- محیط زیست استان

کلیه ادارات کل محیط زیست استان.

۴-۵- آبرزی‌پروری

اجرای عملیات آبرزی‌دار نمودن و صید آبرزی در منابع و تأسیسات آبی مصنوعی نگهدارنده و انتقال دهنده.

۴-۶- منابع و تأسیسات آبی

مخازن سدها و شبکه‌های آبیاری و زهکشی با هدف غیرشرب. همچنین منظور از منابع و تأسیسات آبی مصنوعی نگهدارنده، مخازن سدها بوده و منظور از منابع و تأسیسات مصنوعی انتقال دهنده، شبکه‌های آبیاری و زهکشی می‌باشد.

۴-۷- کارگروه مشترک استانی

کارگروهی است که در استان با مشارکت شرکت، محیط زیست استان و شیلات استان تشکیل می‌گردد و دارای وظایف زیر است:

۴-۷-۱- طرح و بررسی اولیه موضوع آبرزی‌پروری در منبع یا تأسیسات آبی معرفی شده بر اساس اطلاعات و ضوابط موجود

۴-۷-۲- تدقیق شرح خدمات مطالعات در چارچوب فهرست خدمات با توجه به شرایط محلی

۴-۷-۳- نظارت عالیه بر روند انجام کلیه مراحل مطالعاتی، بررسی و تصویب آن بر اساس شرح خدمات مربوطه

۴-۷-۴- نظارت عالیه بر انجام دستورالعمل‌های بهره‌برداری از منابع آب و پایش پیامدهای زیست‌محیطی

آبرزی‌پروری

۴-۷-۵- نظارت عالیه بر روند آبرزی‌پروری و پایش کیفی مخزن

۴-۷-۶- تصمیم‌گیری در مواقع اضطراری

۴-۷-۷- تصمیم‌گیری در موارد اختلاف با رعایت قوانین و مقررات

۴-۷-۸- تصمیم‌گیری در خصوص بازنگری مطالعات

تبصره یک: دبیرخانه این کارگروه در شیلات استان می‌باشد.

تبصره دو: ریاست کارگروه به صورت دوره‌ای و با تصمیم کارگروه مشخص می‌شود.

ساماندهی و توسعه فعالیت‌های جانبی در منابع و تأسیسات آبی

آیین‌نامه آبریزی پروری در سدها و شبکه‌های آبیاری و زهکشی با هدف غیرشرب

تبصره سه: آرای کارگروه بر اساس موافقت اکثریت اعضا اخذ و اجرا می‌گردد.

۸-۴- آبریزی پرور

مستاجر برنده مزایده که بر اساس این آیین‌نامه، آبریزی پروری در منابع و تأسیسات آبی را بر عهده می‌گیرد.

۵- مطالعات بررسی و امکان‌سنجی آبریزی پروری در منابع و تأسیسات آبی

۱-۵- آبریزی پروری در منابع و تأسیسات آبی مستلزم انجام مطالعات در چارچوب فهرست خدمات پیوست (۱) می‌باشد.

۲-۵- مطالعه و هرگونه تامین اعتبار هزینه مطالعات بر عهده شیلات استان می‌باشد.

۳-۵- نظارت و تأیید نتایج مطالعات بر عهده کارگروه مشترک استانی می‌باشد.

۴-۵- وزارت نیرو موظف است هنگام مطالعه طرح‌های توسعه منابع آب، امکان‌سنجی آبریزی پروری را بر اساس ماده ۲۴

آیین‌نامه اجرایی قانون حفاظت و بهره‌برداری از منابع آبریزی انجام دهد.

۵-۵- بر اساس نتایج کیفی پایش مخازن، توسعه منابع آب در حوضه و یا تغییر اهداف کاربری منابع تامین آب، مطالعات بر

اساس تصمیمات کارگروه مشترک استانی بازنگری می‌گردد.

۶-۵- روند امکان‌سنجی آبریزی پروری در منابع و تأسیسات آبی مطابق شکل (۱) می‌باشد.

تبصره یک: در خصوص منابع آب (محدوده مخزن و تأسیسات) واقع در محدوده مناطق چهارگانه تحت مدیریت

سازمان حفاظت محیط زیست ایران، قبل از انجام مطالعات می‌باید از سازمان حفاظت محیط زیست ایران استعلام به عمل

آید.

تبصره دو: در خصوص فهرست مناطق آبی تحت مدیریت سازمان حفاظت محیط زیست ایران و تالاب‌های بین‌المللی

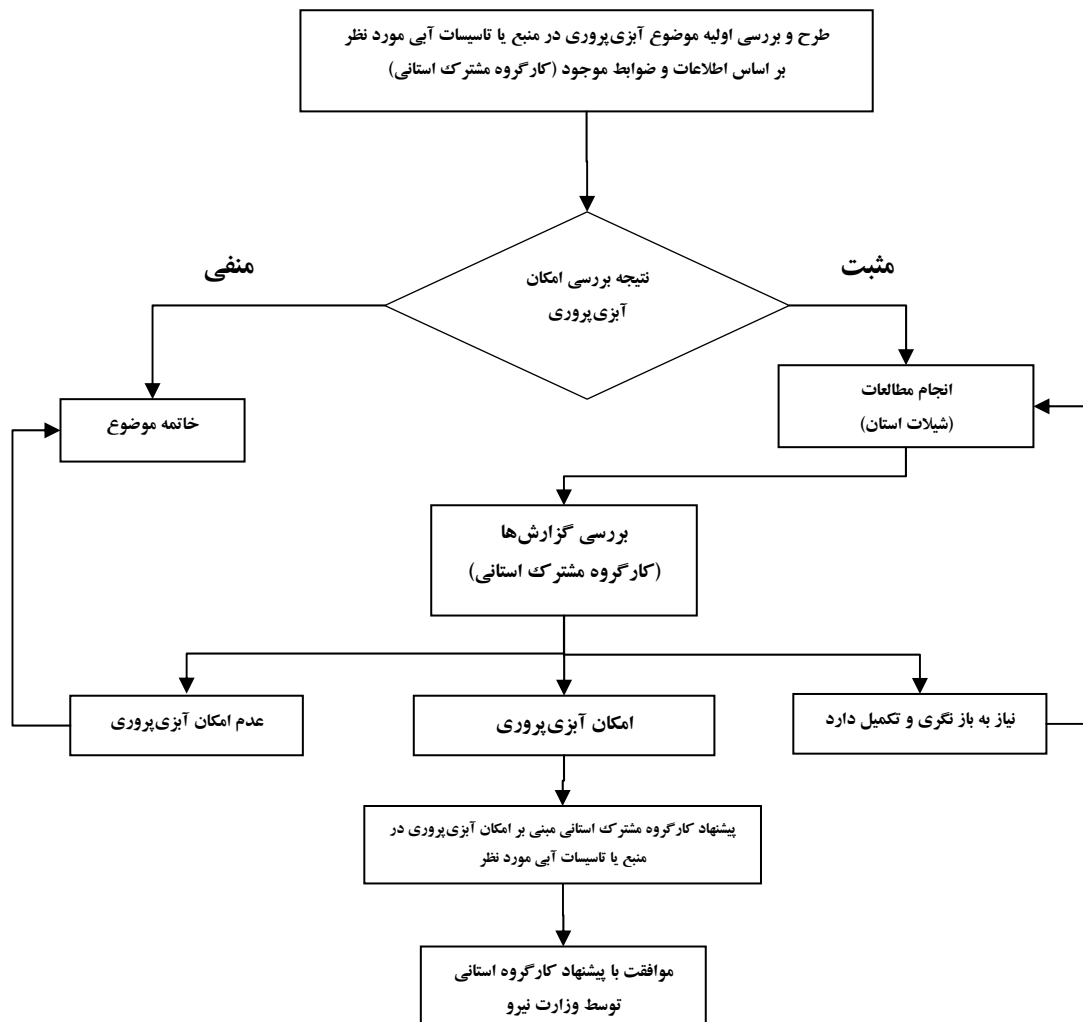
(موضوع ماده ۴۲ آیین‌نامه اجرایی قانون حفاظت از منابع آبریزی)، دبیرخانه کارگروه قبل از انجام مطالعات می‌باید از

سازمان حفاظت محیط زیست ایران استعلام به عمل آورد.

۷-۵- موافقت وزارت نیرو با تصویب کمیسیون تخصیص آب مستقر در معاونت امور آب و آبفای وزارت نیرو و بر مبنای

مطالعات امکان‌سنجی آبریزی پروری در سدها و شبکه‌های آبیاری و زهکشی با هدف غیرشرب که توسط کارگروه

استانی مصوب شده است، صادر می‌گردد.



شکل (۱) فرآیند امکان‌سنجی آبی‌پروری در منابع و تأسیسات آبی

۶- گردش کار عقد قرارداد آبریزی پروری

گردش کار عقد قرارداد آبریزی پروری در منابع و تأسیسات آبی به شرح شکل (۲) می‌باشد.

۶-۱- آگهی مزایده اجاره آبریزی پروری (رهاسازی و یا صید) منبع از سوی شرکت آب منطقه‌ای که در آن مشخصاتی از قبیل نوع گونه، تراکم، ترکیب، توان بهره‌برداری، شیوه صید، محدوده‌ها و محل طرح پرورش و صید ماهی، روش پرورش ماهی، حداقل حجم و رقم تراز آب در مخزن، حداقل دبی آب در کانال، نمونه قرارداد همسان و سایر شرایط و ضوابط لازم بر اساس نتایج مطالعات قید شده است، به صورت همگانی اعلام می‌شود.

۶-۲- داوطلبین شرکت در مزایده باید در فاصله زمانی بین درج آگهی مزایده تا زمان فروش اسناد مزایده، نسبت به اخذ موافقت اصولی از شیلات استان اقدام و آنرا به همراه سایر مدارک مندرج در اسناد مزایده به کمیسیون مزایده شرکت ارائه نمایند.

۶-۳- شیلات استان تعهد می‌نماید نسبت به صدور مجوز پروانه بهره‌برداری ظرف مدت دو هفته، برای متقاضی حائز شرایط (که توسط شرکت معرفی می‌گردد) اقدام نماید.

۶-۴- انتخاب مستاجر و برنده مزایده بر اساس قانون برگزاری مناقصات و مزایده‌ها و آیین‌نامه‌های اجرایی آن در چارچوب اسناد و شرایط و ضوابط مندرج در اسناد مزایده و نمونه قرارداد همسان (پیوست شماره ۲) خواهد بود.

۶-۵- شرکت بر اساس شرایط مندرج در قرارداد همسان اجاره آبریزی پروری در منابع و تأسیسات آبی (پیوست ۲) نسبت به عقد قرارداد اقدام نموده و نسخه‌هایی از آن را به شیلات استان، محیط زیست استان و شرکت مادر تخصصی ارسال می‌نماید.



شکل (۲) فرآیند عقد قرارداد آبرزی پروری در منابع و تأسیسات آبی

۷- فرآیند نظارت بر آبرزی پروری

۷-۱- شرکت مسئول پایش کمی و کیفی آب به صورت کلی و بر اساس دستورالعمل‌ها و استانداردهای ذی‌ربط می‌باشد ولیکن چنانچه خارج از روال متعارف و در موارد خاص (با تشخیص کارگروه استانی) نیاز به انجام آزمایش‌هایی باشد، هزینه آزمایش‌های مذکور بر عهده آبرزی‌پرور خواهد بود. در این راستا شرکت نتایج پایش‌های کمی و کیفی را در دوره‌های زمانی مشخص به شیلات استان و محیط زیست استان ارسال می‌نماید.

۷-۲- محیط زیست استان بر اساس ماده ۴۲ آیین‌نامه اجرایی حفاظت و بهره‌برداری از منابع آبرزی، وظایف خود را در زمینه نظارت، پایش و کنترل‌های لازم انجام می‌دهد. در صورت آلاینده بودن فعالیت آبرزی پروری موضوع ماده ۴۶ قانون توزیع عادلانه آب، سازمان حفاظت محیط زیست یا ادارات کل تابعه برابر ماده ۱۱ قانون حفاظت و بهسازی محیط‌زیست، حسب مورد نسبت به صدور اخطار و اقدامات لازم قانونی به آبرزی‌پرور اقدام خواهد نمود. سازمان

حفاظت محیط زیست یا اداره کل صادرکننده اخطاریه مکلف است یک نسخه رونوشت اخطاریه را به کارگروه استانی جهت اطلاع و هماهنگی ارسال نماید.

۳-۷- رهاسازی ماهی در مخازن سدها و کانال‌های آبیاری و زهکشی با هدف غیرشرب بر اساس نتایج مطالعات و با حضور نمایندگان شرکت، محیط زیست استان و شیلات استان صورت می‌گیرد و در آن ضمن رویت گواهی سلامت آبرزی سازمان دامپزشکی، تاییدیه گونه، سایز، تراکم، ترکیب آبرزی و محل رهاسازی صورتجلسه می‌گردد.

۴-۷- شیلات استان بر اساس آیین‌نامه اجرایی حفاظت و بهره‌برداری از منابع آبرزی در خصوص تشخیص صلاحیت، صدور کارت شناسایی و هویت و تعیین آلات و ادوات مورد استفاده مسئول است.

۵-۷- شیلات استان بر اساس نتایج مطالعات در خصوص نظارت بر مواد، ابزار و ادوات، جمع‌آوری ادوات و ضایعات صید مسئول است.

۶-۷- نظارت بر امر آبرزی پروری شامل مراحل رهاسازی، زمان و نحوه صید بر اساس نتایج مطالعات و وفق مقررات، بعد از هماهنگی لازم با شرکت آب منطقه‌ای به عهده ادارات شیلات و محیط زیست هر استان می‌باشد.

۷-۷- مسئولیت مراقبت از آبرزیان رها شده تحت نظارت شیلات استان به عهده آبرزی پرور می‌باشد.

۸-۷- در صورت بروز آلودگی و شرایط غیرعادی در صورت درخواست هر یک از اعضای کارگروه، موارد در کارگروه مشترک استانی بررسی شده و تصمیم لازم اتخاذ و اقدام مقتضی به عمل می‌آید.

۹-۷- با آبرزی پرورانی که موجب ایجاد آلودگی و تغییر کیفیت در منابع و تأسیسات آبی می‌شوند، مطابق ماده ۳۹ و ۴۰ آیین‌نامه اجرایی حفاظت و بهره‌برداری از منابع آبرزی و سایر قوانین موضوعه برخورد خواهد شد.

ساماندهی و توسعه فعالیت‌های جانبی در منابع و تأسیسات آبی

آیین‌نامه آبرزی پروری در سدها و شبکه‌های آبیاری و زهکشی با هدف غیرشرب

اسناد مرتبط و پیوست‌ها

- قانون توزیع عادلانه‌ی آب (مصوب ۱۳۶۱/۱۲/۱۶)
- قانون حفاظت و بهره‌برداری از منابع آبرزی جمهوری اسلامی ایران (مصوب ۱۳۷۴/۶/۱۴)
- آیین‌نامه اجرایی قانون حفاظت و بهره‌برداری از منابع آبرزی (مصوب ۱۳۷۸/۲/۵) و اصلاحیه‌های آن
- قانون حفاظت و بهسازی محیط زیست (مصوب ۱۳۵۳/۳/۲۸ و اصلاحیه ۱۳۷۱/۸/۲۴)
- پیوست (۱): فهرست خدمات مطالعات امکان‌سنجی آبرزی پروری در سدها و شبکه‌های آبیاری و زهکشی با هدف غیرشرب
- پیوست (۲): قرارداد همسان‌اجاره آبرزی پروری در منابع و تأسیسات آبی با هدف غیرشرب

بازنگری سند

هرگونه اصلاح و بازنگری به منظور انطباق این دستورالعمل با قوانین جاری، در صورت نیاز توسط معاونت امور آب و آبفا صورت خواهد گرفت.

پیوست (۱): فهرست خدمات مطالعات امکان‌سنجی آبی‌پروری

در سدها و شبکه‌های آبیاری و زهکشی با هدف غیرشرب

مقدمه

فهرست خدمات ذیل چارچوبی از مباحث و پیامدها و راهکارهای اجرایی درازمدت آبریزی‌پروری و آبریزی‌دار نمودن تأسیسات آبی را جهت مطالعه ارائه می‌دهد. بدیهی است این فهرست خدمات می‌باید با عنایت به شرایط محلی و ویژگی‌های فنی و بهره‌برداری از تأسیسات آبی و نوع و فعالیت‌های تعریف شده جهت کاربری آبریزی‌پروری و آبریزی‌دار نمودن تدقیق گردد.

۱- هماهنگی و برنامه‌ریزی انجام مطالعات

۱-۱- مذاکره و تبادل نظر با کارفرما جهت تبیین اهداف و حدود مطالعات و تدقیق شرح خدمات

۲-۱- برنامه‌ریزی مطالعات و ارائه روش انجام آن

۳-۱- ارائه برنامه زمان‌بندی تفصیلی مطالعات

۲- بازدیدها و بررسی‌های محلی

۱-۲- بررسی موقعیت و مشخصات کلی محدوده تأسیسات آبی

۲-۲- بررسی تأسیسات و ابنیه فنی مهم واقع در محدوده مطالعات

۳-۲- بررسی ایستگاه‌های هیدرومتری موجود در محدوده مطالعات

۴-۲- بررسی موقعیت مسیل‌ها، محدوده اراضی سیل‌گیر، اراضی باتلاقی، مناطق حفاظت شده و ...

۵-۲- شناسایی و بررسی کاربری اراضی

۶-۲- شناسایی و بررسی امکانات زیربنایی مورد لزوم نظیر تأمین انرژی، راه‌های دسترسی و ...

۷-۲- شناسایی و جمع‌آوری اطلاعات فعالیت‌های آبریزی‌پروری موجود در محدوده تاثیرگذار و تاثیرپذیر طرح

۸-۲- جمع‌آوری دیگر اطلاعات اولیه مورد نیاز

۳- جمع‌آوری آمار، اطلاعات و نقشه‌های مورد نیاز

- ۱-۳- گردآوری گزارش‌های مطالعاتی مرتبط انجام شده در منطقه
- ۲-۳- گردآوری آمار هواشناسی و هیدرولوژی مرتبط
- ۳-۳- گردآوری نقشه‌های توپوگرافی، عکس‌های هوایی و تصاویر ماهواره‌ای بر حسب نیاز
- ۴-۳- گردآوری اطلاعات مربوط به مصارف مختلف، حقابه‌ها، مسائل حقوقی، اجتماعی و فرهنگی
- ۵-۳- گردآوری اطلاعات پایه مطالعات اقتصادی
- ۶-۳- گردآوری اطلاعات مربوط به مسائل زیست‌محیطی، لیمنولوژیکی و کیفی آب
- ۷-۳- گردآوری گزارش‌ها و اطلاعات طرح‌های توسعه مرتبط
- ۸-۳- گردآوری سایر اطلاعات مورد نیاز

۴- هواشناسی

- ۱-۴- بررسی متوسط بارندگی سالانه و توزیع فصلی و ماهانه آن
 - ۲-۴- بررسی منحنی‌های شدت-مدت-فراوانی و ارتفاع-سطح-مدت
 - ۳-۴- تعیین رژیم بارندگی
 - ۴-۴- بررسی دوره یخبندان (شروع-خاتمه-طول دوره)
 - ۵-۴- بررسی بادهای منطقه و تعیین جهت و سرعت آن در ماه‌های مختلف
 - ۶-۴- بررسی دما در ماه‌های مختلف (حداکثر-حداقل-متوسط)
 - ۷-۴- بررسی تبخیر و تعرق در ماه‌های مختلف
 - ۸-۴- بررسی رطوبت نسبی ماهانه (حداکثر-حداقل-متوسط)
- * مطالعات هواشناسی به منظور شناخت عوامل اقلیمی موثر بر جمعیت آبریان و فعالیت‌های مرتبط بوده و تا حد ممکن بر اساس گزارش‌های موجود می‌باشد و در صورت نیاز اطلاعات موجود تدقیق و تکمیل می‌گردد.

۵- مطالعات هیدرولوژی و منابع آب

- ۱-۵- بررسی گزارش‌های هیدرولوژی انجام شده در محدوده مطالعات
- ۲-۵- برآورد متوسط دبی ماهانه و سالانه و محاسبه حجم آورد ماهانه و سالانه رودخانه تحت مطالعه در محل یا محل‌های مشخص
- ۳-۵- برآورد سرعت جریان آب در مقاطع مختلف در تأسیسات
- ۴-۵- برآورد مقادیر دبی سیلاب‌ها برای دوره‌های برگشت متعارف
- ۵-۵- بررسی اجمالی وضع موجود بهره‌برداری از منابع آب رودخانه
- ۶-۵- بررسی وضعیت بهره‌برداری، منحنی فرمان، ترازهای حداقل و حداکثر سطح آب در شرایط عادی، خشکسالی و سیلاب
- ۷-۵- بررسی نحوه بهره‌برداری از منبع آب مورد نظر و تعیین زمان ماند آب در شرایط مختلف
- ۸-۵- بررسی نقشه‌های هیدروگرافی و تعیین سطح، حجم و عمق در ترازهای مختلف دریاچه سد (بر اساس اطلاعات و آمار موجود)
- ۹-۵- بررسی وضعیت رسوب منابع آبی مورد مطالعه
- ۱۰-۵- بررسی ریخت‌شناسی، هیدرولیک، فرسایش و رسوب رودخانه
- ۱۱-۵- بررسی وضعیت بهره‌برداری از سد انحرافی و کانال‌های آبیاری و زهکشی
- ۱۲-۵- بررسی مصارف، حقایق‌ها و وضعیت تخصیص‌های آب در منابع آبی تاثیرگذار و تاثیرپذیر طرح
- ۱۳-۵- بررسی کیفیت شیمیایی، فیزیکی و میکروبیولوژیکی آب در محدوده مطالعاتی (مطابق جدول (۱) پیوست فهرست شرح خدمات)
- ۱۴-۵- بررسی نیاز آبی آبرزی پروری بر اساس نوع و زمان جهت هماهنگی و تطبیق با برنامه بهره‌برداری از تأسیسات آبی برای مصارف مختلف
- ۱۵-۵- بررسی تغییر کیفیت آب پس از آبرزی پروری برای مصارف کشاورزی و صنعت

ساماندهی و توسعه فعالیت‌های جانبی در منابع و تأسیسات آبی

آیین‌نامه آبی‌پروری در سدها و شبکه‌های آبیاری و زهکشی با هدف غیرشرب

- ۱۶-۵- بررسی و تعیین نیاز آبی آبی‌پروری و تداوم فعالیت آن و امکان کمی تامین آب جهت آبی‌پروری در زمان و شرایط مختلف (خشکسالی، عادی و سیلابی) به منظور هماهنگی و تطبیق با برنامه بهره‌برداری تأسیسات
- ۱۷-۵- بررسی اثرات خشکسالی و کم‌آبی بر تداوم فعالیت آبی‌پروری
- ۱۸-۵- بررسی کمی و کیفی آب زیرزمینی به منظور تامین آب جایگزین در شرایط اضطراری
- * مطالعات هیدرولوژی تا حد ممکن بر اساس گزارش‌های موجود می‌باشد. در صورت نیاز اطلاعات موجود تدقیق و تکمیل می‌گردد.

۶- بررسی تأثیر الزامات بهره‌برداری و نگهداری از تأسیسات

- ۱-۶- بررسی اثرات سیلاب بر نگهداری و بهره‌برداری تأسیسات آبی‌پروری
- ۲-۶- بررسی و تعیین مکان‌های مناسب برای ساخت تأسیسات آبی‌پروری و دفع ضایعات ناشی از آن
- ۳-۶- بررسی ضایعات تولیدی (نوع، مقدار و ...) ناشی از فعالیت‌های آبی‌پروری
- ۴-۶- بررسی تأسیسات (دائم، متحرک و موقت) مورد نیاز آبی‌پروری بر فعالیت‌های بهره‌برداری از تأسیسات
- ۵-۶- بررسی نحوه هماهنگی و تداخل فعالیت‌های بهره‌برداری و نگهداری از تأسیسات (نظیر مرمت، لایروبی، قطع و وصل جریان، آبگیری و ...) بر آبی‌پروری
- ۶-۶- بررسی تجهیزات و لوازم مورد نیاز حفظ و نگهداری آبریان در یک بازه خاص از کانال و جلوگیری از جابجایی آن با جریان آب توزیع شده
- ۷-۶- بررسی لوازم مورد نیاز برای تصفیه فیزیکی آب در موارد کاربرد آب برای آبیاری تحت فشار و هزینه‌های مترتب بر آن

۷- بررسی لیمنولوژیک منبع آبی*

- ۱-۷- درجه حرارت ماهانه (حداکثر- حداقل- متوسط) در سطوح و عمق سه متری آب و در صورت امکان تعیین عمق ترموکلاین و تأثیر تغییرات دمایی بر روی رشد آبریان مورد مطالعه
- ۲-۷- تعیین لایه‌بندی شدن آب و تأثیر لایه‌بندی بر روی میزان اکسیژن محلول با آب

۳-۷- فاکتورهای بیولوژیکی آب

۱-۳-۷- جوامع گیاهی و ماکروفیت‌ها شامل گیاهان شناور، غوطه‌ور و حاشیه‌ای (شناسایی و تنظیم بر اساس فراوانی)

۲-۳-۷- ترکیب و تراکم ماهیان منبع آبی

۳-۳-۷- ترکیب، تراکم و بیومس بنتوزها (کفزیان)

۴-۳-۷- ترکیب، تراکم و بیومس پلانکتون‌ها (ژئوپلانکتون‌ها و فیتوپلانکتون‌ها)

۵-۳-۷- سایر گونه‌های جانوری وابسته به اکوسیستم آبی

۴-۷- بررسی اکوسیستمی و اهمیت اکولوژیک منبع آبی

*نوع ماهیان مجاز برای پرورش بر اساس استعلام از سازمان حفاظت محیط زیست ایران تعیین می‌گردد.

۸- آلاینده‌ها

۱-۸- شناسایی منابع آلاینده کشاورزی، خانگی و صنعتی

۲-۸- بررسی اثرات آلاینده‌ها بر اکوسیستم و حیات آبزیان دریاچه

۳-۸- روش‌های پیشگیری از اثرات مضر آلاینده‌ها بر حیات آبزیان دریاچه

۹- بررسی وضعیت صید و صیادی

۱-۹- اقتصاد صید

۱-۱-۹- بررسی میزان صید انواع آبزیان به تفکیک گونه

۲-۱-۹- نقش آبزیان دریاچه در تامین معیشت مردم

۳-۱-۹- بررسی و تجزیه و تحلیل قیمت تمام شده و قیمت فروش انواع آبزیان

۲-۹- عرضه و تقاضا

۱-۲-۹- میزان عرضه ماهی در منطقه و سایر مناطق همجوار

۲-۲-۹- بررسی میزان و تقویم زمانی صید انواع آبزیان از دریاچه

ساماندهی و توسعه فعالیت‌های جانبی در منابع و تأسیسات آبی

آیین‌نامه آبریزی پروری در سدها و شبکه‌های آبیاری و زهکشی با هدف غیرشرب

۳-۹- بازاریابی

۳-۹-۱- شیوه جابجایی و عرضه و تقاضای محصولات صید شده به بازار فروش (فرم، شکل، ظاهر، بسته‌بندی،

حمل و نقل) و مکانیزم بازاریابی و فروش و امکان توسعه آن در منطقه

۳-۹-۲- بازارهای عمده‌فروشی آبریان در منطقه

۳-۹-۴- زیرساخت‌ها و نقش آن‌ها در اقتصاد صید

۳-۹-۴-۱- تأسیسات ساحلی (اسکله) جاده، حمل و نقل، برق، مخابرات

۱۰- بررسی وضعیت تأسیسات و تجهیزات صید و صیادی و صنایع شیلاتی

۱۰-۱-۱- تأسیسات و تجهیزات صید و صیادی

۱۰-۱-۱-۱- بررسی انواع آلات و ادوات صیادی مورد استفاده و منابع تامین آن‌ها

۱۰-۱-۱-۲- بررسی تأسیسات و تجهیزات مراکز صید ماهی

۱۰-۱-۱-۳- بررسی روش‌های معمول در صید

۱۰-۱-۱-۴- بررسی شناورهای مورد استفاده

۱۰-۱-۲- بررسی وضعیت بهره‌برداری از آبریان دریاچه

۱۱- شناخت ظرفیت‌ها، محدودیت‌ها و نیازها

۱۱-۱- تعیین اهداف کمی

۱۱-۱-۱- تعیین توان تولید ماهیان اقتصادی با توجه به ارزیابی توان اکولوژیک منطقه

۱۱-۱-۲- تعیین میزان ماهیان قابل بهره‌برداری سالانه

۱۱-۱-۳- تعیین میزان اشتغال

۱۱-۱-۴- تعیین تعداد بچه ماهی مورد نیاز برای حفظ و بازسازی ذخایر، بازسازی ذخایر، نوع و اندازه بچه ماهی

مناسب با توجه به آبریان شکاری و سایر شرایط، زمان ماهی‌دار کردن دریاچه

۱۱-۱-۵- تعیین تعداد صیادان، متناسب با ذخایر

۱۱-۱-۶- تعیین فصل صید و مدت صید

۱۱-۱-۷- تعیین تعداد نیروی انسانی متخصص مورد نیاز

۱۱-۱-۸- تعیین تعداد صیدگاه‌ها و محل آن‌ها

۱۱-۱-۹- ظرفیت مرکز تحقیقات، آموزشی و ترویجی

۱۱-۲- ظرفیت‌ها

۱۱-۲-۱- برآورد میزان صدور آبزیان به مناطق مختلف

۱۱-۲-۲- بررسی دسترسی به نیروی انسانی مورد نیاز

۱۱-۲-۳- بررسی وضعیت سرمایه‌گذاری در امر صید

۱۱-۲-۴- بررسی تاثیر رهاسازی انواع بچه ماهیان در دریاچه بر اقتصاد منطقه

۱۱-۲-۵- بررسی امکان تکثیر گونه‌های ماهی بومی مهم از نظر اقتصادی (بررسی توان تجدیدشوندگی)

۱۱-۲-۶- ارزیابی ذخایر ماهیان اقتصادی

۱۱-۲-۷- بررسی اثرات رهاسازی ماهیان اقتصادی بر روی وضعیت کمی و کیفی آب دریاچه با توجه به اهداف

منبع آبی

۱۱-۲-۸- بررسی امکان توسعه تولید ماهی با استفاده از روش‌های نوین (محیط‌های محصور، قفس)

۱۱-۲-۹- بررسی زنجیره و هرم غذایی

۱۱-۲-۱۰- تعیین سیستم پرورش ماهی

۱۱-۲-۱۱- بررسی نوع و میزان مواد غذایی

۱۱-۲-۱۲- بررسی نوع و میزان مواد دارویی و ضدعفونی

۱۱-۲-۱۳- تعیین عوامل بیماری‌زا موجود بر جوامع جانوری

۱۱-۲-۱۴- اثر پرورش گونه‌های پیشنهادی بر گونه‌های بومی

۱۱-۲-۱۵- بررسی اثرات روند بهره‌برداری بر کیفیت آب و تولید ماهی

۱۱-۲-۱۶- بررسی تاثیر رهاسازی ماهیان بر کیفیت آب دریاچه

۱۱-۲-۱۷- اثرات سیلاب بر نگهداری و بهره‌برداری از تأسیسات و تجهیزات آبریزی‌پروری

۱۱-۳- ارائه برنامه‌های پیشنهادی

۱۱-۳-۱- آموزش، تحقیقات و ترویج

۱۱-۳-۲- عمل آوری و به‌سازی بازاریابی

۱۱-۳-۳- صنایع برودتی

۱۱-۳-۴- صنایع شیلاتی وابسته

۱۱-۳-۵- تأسیسات و امکانات زیربنایی (آب، برق، جاده و ...)

۱۱-۳-۶- حمل و نقل

۱۱-۳-۷- بررسی امکان پرورش ماهی یا بچه ماهی در محیط‌های محصور در دریاچه (Pen-Cage)

۱۱-۳-۸- بررسی ضرورت تعبیه ماهی‌رو (Fish Way)

۱۱-۳-۹- قوانین و مقررات در ارتباط با فعالیت‌های آبریزی پروری

۱۱-۳-۱۰- برنامه پایش وضعیت آلودگی و مدیریت زیست‌محیطی منبع آبی

۱۲- بررسی اثرات زیست‌محیطی آبریزی دار نمودن بر منابع آبی

۱۲-۱- بررسی اثرات و پیامدها بر کیفیت منبع آبی و مصارف آب

۱۲-۲- بررسی اثرات و پیامدها بر اکوسیستم‌های آبی و فون و فلور آبی

۱۲-۳- بررسی اثرات و پیامدهای بهداشتی

۱۲-۴- بررسی سایر پیامدهای زیست‌محیطی

۱۲-۵- بررسی اثرات فعالیت‌های آبریزی دار نمودن و آبریزی پروری بر بهره‌برداری از تأسیسات آبی

۱۳- ارائه گزارش‌ها و دستورالعمل‌ها

۱۳-۱- گزارش وضعیت منبع آبی

۱۳-۲- گزارش پتانسیل و روش آبریزی دار نمودن

۱۳-۳- گزارش اثرات طرح

۱۳-۳-۱- مسائل حقوقی و اجتماعی

۱۳-۳-۲- اقتصادی

۱۳-۳-۳- اکوسیستمی و زیست‌محیطی

ساماندهی و توسعه فعالیت‌های جانبی در منابع و تأسیسات آبی

آیین‌نامه آبرزی پروری در سدها و شبکه‌های آبیاری و زهکشی با هدف غیرشرب

۱۳-۳-۴- الزامات، محدودیت‌ها و ممنوعیت‌ها

۱۳-۴- دستورالعمل‌ها

۱۳-۴-۱- تدوین دستورالعمل پیشگیری، کاهش و کنترل آثار و پیامدهای زیست‌محیطی نامطلوب آبرزی‌دار نمودن

به ویژه در زمینه تنوع زیستی گونه‌های آبرزی، کیفیت آب و پیامدهای بهداشتی

۱۳-۴-۲- تدوین دستورالعمل نظام بهره‌برداری

۱۳-۴-۳- تدوین دستورالعمل پایش و مانیتورینگ پارامترهای کیفی و زیست‌محیطی منابع آب

۱۳-۴-۴- تدوین فرآیند نظارت، بازرسی و ارزیابی فعالیت آبرزی‌دار نمودن

۱۳-۴-۵- ارائه برنامه زمان‌بندی فعالیت‌های آبرزی پروری

۱۳-۴-۶- پیشنهاد شروط تکمیلی و خاص قرارداد همسان اجاره آبرزی پروری در منابع و تأسیسات آبی با هدف

غیرشرب (تا قبل از انعقاد قرارداد)

۱۳-۴-۷- ارائه برنامه‌ای مدون برای مقابله با بیماری‌های مشترک و قابل انتقال پرندگان

ساماندهی و توسعه فعالیت‌های جانبی در منابع و تأسیسات آبی

شماره سند: ۱- م ت / آ آ س ش آز

تاریخ صدور: ۱۳۹۱/۰۴/۱۴

شماره بازنگری: -

تاریخ بازنگری:

آیین‌نامه آبروی پروری در سدها و شبکه‌های آبیاری و زهکشی با هدف غیرشرب

جدول (۱): فاکتورهای بررسی کیفیت شیمیایی، فیزیکی و میکروبیولوژیکی آب

ردیف	متغیر	تناوب نمونه برداری		محیط نمونه برداری			محل سنجش	
		ماهانه	فصلی	آب	رسوب	ماهی	در محل	در آزمایشگاه
۱	دمای هوا	*					*	
۲	دمای آب	*		*			*	
۳	اکسیژن محلول (درصد اشباعیت)	*		*			*	
۴	گاز کربنیک	*		*			*	
۵	PH	*		*			*	
۶	هدایت الکتریکی	*		*			*	
۷	NO2	*		*			*	
۸	NO3	*		*			*	
۹	NH4+	*		*			*	
۱۰	NH3	*		*			*	
۱۱	شفافیت (سچی دیسک)	*		*			*	
۱۲	TSS	*		*			*	
۱۳	TDS	*		*			*	
۱۴	فسفات کل	*		*			*	
۱۵	ازت کل	*		*			*	
۱۶	BOD5	*		*			*	
۱۷	COD	*		*			*	
۱۸	کلروفیل	*		*			*	
۱۹	فیتوپلانکتون‌ها	*		*			*	
۲۰	زئوپلانکتون‌ها	*		*			*	
۲۱	ماکروبتوز (زئو)	*		*		*	*	
۲۲	ماهیان	*		*			*	
۲۳	بررسی رژیم غذایی ماهیان	*		*			*	
۲۴	گیاهان آبی (ماکروفیت)	*		*		*	*	
۲۵	تولید اولیه	*		*		*	*	
۲۶	دانه‌بندی رسوبات	*		*		*	*	
۲۷	درصد مواد آلی در رسوبات TOM	*		*		*	*	
۲۸	بار میکروبی (توتال کلیفرم)	*		*		*	*	
۲۹	بار میکروبی (فکال کلیفرم)	*		*		*	*	

ساماندهی و توسعه فعالیت‌های جانبی در منابع و تأسیسات آبی

شماره سند: ۱- م ت / آ آ س ش آز

تاریخ صدور: ۱۳۹۱/۰۴/۱۴

شماره بازنگری: -

تاریخ بازنگری:

آیین‌نامه آبی‌پروری در سدها و شبکه‌های آبیاری و زهکشی با هدف غیرشرب

ردیف	متغیر	تناوب نمونه برداری		محیط نمونه برداری			محل سنجش	
		ماهانه	فصلی	آب	رسوب	ماهی	در محل	در آزمایشگاه
۳۰	بار میکروبی (استرپتوکوکوس)		*	*				*
۳۱	مساحت دریاچه و رویش‌های گیاهی		*				*	
۳۲	جیوه					*		*
۳۳	سرب					*		*
۳۴	کادمیوم					*		*
۳۵	آرسنیک					*		*
۳۶	سموم ارگانوکلره			*				*
۳۷	سموم ارگانو فسفره			*				*
۳۸	هیدروکربن‌های نفتی					*		*
۳۹	دترجنت			*				*

* متغیرهای ۳۱ تا ۳۷ به جز فلزات سنگین، یک بار اندازه‌گیری شده و در صورت نیاز تجدید خواهد شد. فلزات سنگین دو بار در سال اندازه‌گیری شوند.

پیوست (۲): قرارداد همسان اجاره آبدی‌پروری

در منابع و تأسیسات آبی با هدف غیرشرب

بنام خدا

قرارداد اجاره آبریزی پروری در منابع و تأسیسات آبی با هدف غیرشرب

این قرارداد در تاریخ .../.../..... در محل بین شرکت سهامی آب منطقه‌ای به نمایندگی آقایان..... امضاء کنندگان مجاز از طرف شرکت که از این پس موجد نامیده می‌شود از یک طرف و شخص حقیقی / حقوقی که از این پس مستاجر (آبریزی پرور) نامیده می‌شود از طرف دیگر بر اساس شرایط و مفاد ذیل منعقد می‌گردد:

۱- موضوع قرارداد

عبارت است از اجاره محل مخزن سد / کانال آبیاری و زهکشی در محدوده طبق کروکی و نقشه محل جهت آبریزی پروری (آبریزی دار نمودن و صید آبریزی در محدوده تعیین شده) بر اساس پیشنهاد شماره مورخ کارگروه استانی و موافقت شماره مورخ وزارت نیرو و تصمیمات متخذه اعضای کمیسیون مزایده در جلسه مورخ شرکت آب منطقه‌ای

تبصره: موجد حق استفاده مطلق محل اجاره را به مستاجر نخواهد داد و در صورت تشخیص می‌تواند علاوه بر فعالیت آبریزی پروری که منحصراً در محدوده‌های تعیین شده و تحویلی به مستاجر انجام می‌گیرد، امکان استفاده از محل مورد اجاره را برای سایر فعالیت‌ها و استفاده‌های فنی، مهندسی، تفریحی و ورزشی بدون نیاز به اخذ مجوز از مرجع خاص و حتی موافقت مستاجر به غیر فراهم نماید.

۲- مدت و مبلغ قرارداد

مدت اعتبار قرارداد حاضر از تاریخ .../.../..... ، برای مدت سال و مبلغ قرارداد هر سال با درصدی افزایش نسبت به سال قبل پس از درخواست کتبی مستاجر و موافقت موجد با رعایت شرایط مندرج در این قرارداد و طبق نظر کارشناس رسمی دادگستری قابل تعیین می‌باشد. تاریخ شروع قرارداد، تاریخ انعقاد و مبادله قرارداد است.

مبلغ قرارداد بر اساس پیشنهاد قیمت مورخ/...../..... مستاجر به ازای هر ماه عبارت است از..... ریال معادل تومان وجه رایج کشور که آبریزی پرور (مستاجر) متعهد است مال‌الاجاره مزبور را نقداً و در قبال دریافت رسید به موجر به شماره حساب به نام واریز نماید.

تبصره ۱: مدت قرارداد حداکثر ۵ ساله می‌باشد.

تبصره ۲: مستاجر مکلف است در پایان مدت اجاره محل اجاره را بطور تمام و کمال تخلیه و تحویل نموده و حق هر گونه ادعایی اعم از حقوق مکتسبه از قبیل حق کسب و پیشه، سر قفلی و غیره را از خود سلب و ساقط می‌نماید.

تبصره ۳: مستاجر متعهد است از تاریخ تعیین شده برای شروع کار، مبالغ اجاره‌بها را در سررسیدهای مقرر پرداخت نماید. بدیهی است عدم تجهیز مستاجر یا هر نوع تاخیر در شروع آبریزی پروری، رافع مسئولیت مستاجر در پرداخت اجاره‌بها نخواهد بود.

تبصره ۴: کلیه کسورات قانونی مترتب بر قرارداد حاضر و سایر قراردادهای تبعی که مستاجر با اشخاص ثالث اعم از حقیقی و حقوقی منعقد می‌نماید به عهده مستاجر می‌باشد که از هر نظر مسئولیت پرداخت آن را به عهده می‌گیرد.

۳- تعهدات متقابل موجر و مستاجر: (شروط و توضیحات)

۳-۱- مستاجر مکلف است اسامی افراد اصلی خود را جهت انجام موضوع این قرارداد مشخص و برای هماهنگی‌های لازم و اخذ مجوز تردد، به موجر اعلام نماید. حضور و تردد افراد متفرقه و غیر از افرادی که قبلاً اسامی آنان توسط آبریزی پرور به موجر اعلام شده در داخل محوطه و تأسیسات و محل مورد اجاره ممنوع است.

۳-۲- تامین نیروی انسانی مورد نیاز، آب آشامیدنی و روشنایی کافی، محل استقرار عوامل مرتبط با مستاجر به عهده مستاجر (آبریزی پرور) است و موجر هیچ‌گونه مسئولیتی در قبال تامین موارد فوق و پاسخگویی به مراجع اداری، قانونی و قضایی نخواهد داشت.

۳-۳- مستاجر (آبریزی پرور) متعهد است که حق‌الزحمه و مطالبات اشخاص حقیقی و حقوقی که به هر نحو و عنوان در قرارداد اجاره با وی مرتبط می‌باشند را طبق قانون و مقررات موضوعه به‌طور کامل پرداخت نماید و موجر هیچ‌گونه مسئولیتی در قبال دعاوی و شکایات اشخاص ثالث له یا علیه مستاجر از قبیل حقوق، مزایا و سنوات، بدهی و مطالبات کارگران و نیروی انسانی مستاجر (آبریزی پرور) نخواهد داشت.

۳-۴- مستاجر (آبرزی پرور) موظف به اجرای مقررات بیمه‌های درمانی و تامین اجتماعی و هرگونه بیمه مرتبط با این قرارداد، مقررات و دستورالعمل‌های حفاظت فنی و بهداشت کار در مقابل کارکنان خود نیز می‌باشد.

۳-۵- مستاجر (آبرزی پرور) در مقابل موجه مسئول اعمال کارکنان خود بوده و در صورت بروز هر نوع خسارت و یا وقوع هر اتفاقی که ناشی از حضور و یا اقدامات مستقیم و غیرمستقیم کارکنان مزبور باشد، مستاجر مسئول جبران خسارت و پاسخگویی به غیر می‌باشد و موجه تحت هیچ عنوان وظیفه و مسئولیتی در قبال اشخاص حقیقی و حقوقی ندارد و کلیه مسئولیت‌های احتمالی را از خود سلب و ساقط می‌نماید و مسئولیت پاسخگویی به مراجع قانونی اعم از قضایی، انتظامی، اداری و غیره و جبران خسارات وارده به اشخاص ثالث به عهده مستاجر (آبرزی پرور) می‌باشد و این مسئولیت در مدت اعتبار و حتی پس از انقضای این قرارداد و یا فسخ آن کماکان بر عهده مستاجر خواهد بود.

۳-۶- عدم پرداخت هر قسط از مال‌الاجاره از تاریخ سررسید به‌طور متوالی و یا متناوب موجب فسخ یک طرفه قرارداد از سوی موجه خواهد شد و موجه حق خواهد داشت بدون اجرای تشریفات قانونی و نیاز به مراجعه به محاکم قضایی و یا تشریفات خاص، قرارداد حاضر را فسخ و در صورت تشخیص موضوع آن را به هر نحو و عنوان به دیگری واگذار نماید.

۳-۷- نظارت بر اجرای تعهدات مستاجر (آبرزی پرور) و فرآیند نظارت بر آبرزی پروری مطابق ماده ۷ آیین‌نامه آبرزی پروری در سدها و شبکه‌های آبیاری و زهکشی با هدف غیرشرب می‌باشد.

۳-۸- مستاجر اعلام می‌نماید تمام اسناد و مدارک این آیین‌نامه و شرایط شرکت در مزایده را مطالعه نموده و از مفاد آن کاملاً آگاه شده و ملزم به رعایت کلیه مفاد آن‌ها می‌باشد.

۳-۹- مستاجر (آبرزی پرور) اقرار می‌نماید قبلاً محل اجاره را کاملاً رویت و بررسی نموده و از محدودیت‌ها، وضعیت منابع آبی و مجاری بالادست و پایین‌دست و کلیه شرایط مربوط به آن‌ها، وضعیت آب و هوا، بارندگی و امکان آبرزی پروری در شرایط مختلف اطلاع داشته و هیچ‌گونه ادعا و اعتراضی از این بابت یا عدم انجام تعهدات و شرایط قرارداد در آینده نخواهد داشت.

۳-۱۰- از آن جایی که طرح‌های پرورش ماهی جزء اولویت‌ها و برنامه‌های فرعی و تبعی سد و شبکه‌های آبیاری و زهکشی می‌باشد و نوعی استفاده جنبی از آن‌ها محسوب می‌گردد، لذا در هر وضعیت، اولویت با تامین اهداف اصلی طبق برنامه‌ریزی و ابلاغ موجه است و مستاجر (آبرزی پرور) با اطلاع قبلی و پذیرش شرایط موجود نسبت به انعقاد این

قرارداد مبادرت نموده و به همین دلیل هیچ‌گونه ادعا و اعتراضی نسبت به برنامه‌ریزی موجد در خصوص اهداف اصلی و استفاده از تأسیسات و محل مورد اجاره را نداشته و هر گونه اقدام لازم را حسب ابلاغ موجد معمول می‌دارد.

۱۱-۳- مستاجر اعلام می‌نماید از قوانین و مقررات مربوط به کار، بیمه‌های اجتماعی، مالیات‌ها، عوارض و دیگر قوانین و مقررات که تا تاریخ تسلیم پیشنهاد قیمت اجاره در چارچوب مزایده معمول و مجرا بوده کاملاً مطلع بوده و متعهد و ملزم به رعایت همه آن‌ها می‌باشد. در هر حال، مسئولیت عدم رعایت قوانین و مقررات یاد شده بر عهده (مستاجر) آبروی پرور است.

۱۲-۳- مستاجر اعلام می‌نماید هنگام تسلیم پیشنهاد، مطالعات کافی انجام داده و توجیه اقتصادی را تشخیص داده و از این جهت نسبت به سازمان شیلات ایران به عنوان مرجع صادرکننده پروانه بهره‌برداری ادعایی نداشته و همچنین هیچ موردی باقی نمانده است که بعداً در مورد آن استناد به جهل خود نماید.

۱۳-۳- مستاجر حق احداث هیچ‌گونه اعیانی، تأسیسات، ابنیه اعم از موقت و دائمی در محل اجرای قرارداد اجاره را ندارد، در صورت مشاهده موجد حق دارد به هزینه مستاجر نسبت به قلع و قمع و جمع‌آوری آن‌ها اقدام نماید.

۱۴-۳- مستاجر (آبروی پرور) مکلف است در هر زمان قبل از استفاده از محل مورد اجاره نسبت به اخذ مجوز از دستگاه‌های ذیربط (سازمان حفاظت محیط زیست، وزارت نیرو، سازمان شیلات، سازمان دامپزشکی) اقدام نماید. بنابر این اخذ مجوزهای لازم از دوائر ذیربط به هر ترتیبی که مورد نیاز باشد، بعهد (مستاجر) آبروی پرور است. چنانچه استفاده از مورد و محل اجاره در گرو اخذ مجوز قانونی دیگر از سایر اشخاص اعم از حقیقی و حقوقی باشد، مسئولیت آن به عهده مستاجر (آبروی پرور) می‌باشد. بدیهی است چنانچه بدلائل مذکور آبروی پرور امکان استفاده از محل اجاره را پیدا نکند، وجوه دریافت شده مسترد نخواهد شد و مسئولیتی متوجه موجد نبوده و نمی‌باشد و آبروی پرور موظف و متعهد می‌گردد قبل از هر اقدامی جهت استفاده از منافع محل مورد اجاره، نسبت به اخذ موارد مذکور اقدام نماید و حق هر گونه ادعا و اعتراضی را از خود سلب و ساقط می‌نماید.

۱۵-۳- در صورتی که مستاجر (آبروی پرور) به هر علتی قادر به آبروی پروری و استفاده از محل مورد اجاره نباشد (به استثنای حوادث غیرمترقبه که ناشی از قصور مستاجر نمی‌باشد)، وجوه دریافت شده اعم از مال الاجاره به وی مسترد نخواهد شد و مکلف به پرداخت مبلغ قرارداد از تاریخ انعقاد قرارداد تا اعلام موافقت کتبی مراتب فسخ از طرف موجد به مستاجر خواهد بود.

۱۶-۳- آبرزی‌پرور متعهد است گزارش ماهانه فعالیت‌های آبرزی‌پروری، حوادث و دیگر اقدامات ویژه و مهم را در پایان هر ماه تهیه و به ماجر ارائه نماید.

۱۷-۳- ماجر در چارچوب این قرارداد و در خصوص تامین تسهیلات هیچ‌گونه مسئولیتی ندارد.

۱۸-۳- مستاجر (آبرزی‌پرور) باید به نحوی از منافع محل موضوع قرارداد اجاره استفاده کند که به تأسیسات موجود در محل مورد اجاره مانند تأسیسات آبی، سازه‌ها، خطوط آب، برق، گاز، مخابرات و مانند این‌ها و نیز تجهیزات منصوبه سد و شبکه آسپبی وارد نشود.

۱۹-۳- استفاده از ماشین‌آلات و هرگونه تسهیلات و تجهیزات معیوب و فرسوده توسط مستاجر که موجب آلودگی کیفیت آب، ایجاد اختلال، عوارض و خسارت به مخزن و تأسیسات واقع در محل مورد اجاره، و یا عدم امکان استفاده ماجر و یا سایر عوامل از منبع آبی بالادست و پایین دست گردد، ممنوع بوده و تبعات بکار بردن آن‌ها از هر لحاظ و جبران خسارات وارده به ماجر و غیر به عهده مستاجر (آبرزی‌پرور) است.

۲۰-۳- مستاجر (آبرزی‌پرور) موظف است جهت رعایت نکات حفاظتی و جلوگیری از ورود آسیب به ابزار دقیق و تأسیسات ماجر، صرفاً از مسیر جداگانه‌ای که مورد تأیید ماجر باشد، جهت دسترسی به تأسیسات و تردد اقدام نماید.

۲۱-۳- مستاجر (آبرزی‌پرور) مکلف است در دفع فاضلاب ناشی از استفاده از محل مورد اجاره، مسایل زیست محیطی و حفاظت کیفی آب را مطابق مقررات و استانداردهای موجود کشور و مطالعات صورت گرفته و دستورات صادره و یا ابلاغی از سوی ماجر رعایت و اجرا نماید.

۲۲-۳- مستاجر (آبرزی‌پرور) مکلف است در زمان استفاده از محل مورد اجاره، کلیه نکات ایمنی و حفاظتی را جهت جلوگیری از ورود خسارات جانبی و مادی به اشخاص و یا آلودگی آب رعایت و پیش‌بینی نماید، بدیهی است مسئولیت خطرات ناشی از تردد اشخاص در محل مورد اجاره و یا آلودگی‌های احتمالی ناشی از اقدامات مستاجر (آبرزی‌پرور) بر اساس قوانین و مقررات بعهده مستاجر می‌باشد.

۲۳-۳- چنانچه توسط مستاجر (آبرزی‌پرور) در اثر فعالیت‌های موضوع این قرارداد، به هر علتی خسارتی به محل مورد اجاره وارد شود، آبرزی‌پرور مکلف است نسبت به جبران خسارت وارده و اعاده به وضع سابق طبق نظر ماجر و یا کارشناس منتخب کارگروه (موضوع ماده ۴-۷ آیین‌نامه آبرزی‌پروری در سدها و شبکه‌های آبیاری و زهکشی با هدف غیرشرب) با هزینه شخصی خود اقدام نماید. در غیر این صورت ماجر پس از ابلاغ کتبی به نشانی مستاجر

(آبرزی پرور) و تعیین ضرب‌الاجل ده (۱۰) روزه حق دارد اقدام لازم معمول و هزینه‌های عملیات انجام شده را با احتساب پانزده (۱۵) درصد افزایش از آبرزی پرور مطالبه و اخذ نماید. آبرزی پرور با قبول این موضوع حق هرگونه ایراد و اعتراضی را از خود سلب و ساقط نموده است.

۲۴-۳- مستاجر (آبرزی پرور) متعهد است کلیه موارد مرتبط با قرارداد اجاره از قبیل، آبریان، محصول و افراد شاغل در محل اجرای قرارداد اجاره را بیمه نموده و در برابر حوادث طبیعی و غیرمترقبه، اشخاص ثالث از هر نظر بیمه کامل نماید.

۲۵-۳- آبرزی پرور به هیچ وجه حق استفاده دیگری از محل مورد اجاره جز آنچه در این قرارداد آمده را ندارد.

۲۶-۳- مستاجر (آبرزی پرور) حق هیچ‌گونه فعالیت در خارج از محدوده مجاز محل قرارداد اجاره را نداشته و چنانچه استفاده دیگری نماید و یا در خارج از محدوده مورد قرارداد، اقدام به فعالیت نماید، موجر می‌تواند نسبت به فسخ یک طرفه قرارداد اجاره اقدام کند، در این صورت پرداخت کلیه هزینه‌ها و خسارات وارده به اشخاص ثالث به هر نحو و میزانی که باشد به عهده مستاجر بوده و آبرزی پرور حق هیچ‌گونه ایراد و اعتراضی را در این مورد ندارد.

۲۷-۳- مستاجر (آبرزی پرور) حق انتقال یا واگذاری عین یا منافع محل مورد اجاره را به غیر جزاً یا کلاً ندارد.

۲۸-۳- موجر مختار و مجاز است برای هرگونه استفاده دیگری غیر از موضوع این قرارداد، محل مورد اجاره اعم از محدوده بالادست و پایین دست را به افراد متقاضی به هر تعداد و نحوه که خود تشخیص دهد واگذار نماید. موجر در ارتباط با هماهنگی اشخاص مختلف به طوری که در خدمات موضوع قرارداد هر یک از طرفین قراردادها خللی وارد نگردد، مسئول است. همچنین آبرزی پرور مکلف به رعایت شرایط و تذکرات لازم جهت جلوگیری از تداخل کاری می‌باشد.

۲۹-۳- موجر می‌تواند پیش از اتمام مهلت قرارداد و در مواردی که تقصیری متوجه آبرزی پرور نباشد، بنابه تشخیص خود یا علل دیگر از قبیل تغییر سیاست‌های کلان وزارت نیرو در بهره‌برداری، ارتقاء ایمنی سد ناشی از تصمیمات حاکمیتی فنی و مهندسی و نظایر آن، تصمیم به تعلیق یا خاتمه قرارداد اجاره حاضر بگیرد که در این صورت مستاجر (آبرزی پرور) متعهد می‌شود هر زمان که موجر به محل مورد اجاره در قرارداد نیاز داشته باشد، بدون هیچ‌گونه عذر و ادعائی نسبت به جمع‌آوری ادوات و لوازم موجود و تخلیه و تحویل مورد اجاره اقدام نماید. در غیر این صورت ضمن عقد خارج به موجر وکالت بلاعزل با حق توکیل به غیر می‌دهد تا چه در زمان حیات/ فعالیت و چه در زمان فوت/ انحلال، نسبت به تخلیه مورد اجاره و تملک آن اقدام نماید. در این صورت موجر مکلف است خسارات ناشی از تصمیمات این بند را بدو طبق توافق و در غیر این صورت طبق رای قطعی و لازم الاجرا مرجع قضایی به آبرزی پرور پرداخت نماید و مستاجر (آبرزی پرور) حق هرگونه ادعای خسارت به لحاظ عدم تداوم مدت اجاره را از خود سلب

می‌نماید. در این ارتباط موجر متعهد می‌گردد قبل از فسخ و خاتمه قرارداد تا حد ممکن پیش‌بینی و احتیاط‌های لازم و اطلاع‌رسانی‌های مربوط را در راستای کاهش خسارت و تنظیم برنامه با آبروی پرور و آمادگی جهت تخلیه به عمل آورد.

۳-۳۰- مستاجر (آبروی پرور) قبول نموده است که در صورت طغیان رودخانه و مواقع خشکسالی یا هرگونه حوادث قهری و طبیعی دیگر که موجب خسارت به او گردد، هیچ ادعائی علیه موجر اقامه ننماید. بر این اساس هرگونه مکاتبه، شکایت و طرح ادعا در این خصوص نزد هر مرجع و مقام اداری، قضایی و غیره از درجه اعتبار ساقط و مسموع نمی‌باشد.

۳-۳۱- در صورت وقوع حوادث خارج از اراده موجر که منجر به عدم امکان آبروی پروری و یا ورود خسارت مستقیم یا غیرمستقیم به مستاجر در محدوده مورد اجاره گردد و علل و سبب آن توسط مراجع ذیصلاح اثبات و احراز گردد، مستاجر حق هیچ‌گونه ادعا و اعتراضی را علیه موجر نداشته و صرفاً می‌تواند به مسبب و عامل اصلی وقوع حادثه یا ایراد خسارت مراجعه نماید.

۳-۳۲- مدیریت بر منابع آب ورودی و خروجی کانال و یا مخزن سد و تغییر رقوم آب، تخلیه و ... در هر زمان بر عهده موجر است و مستاجر (آبروی پرور) حق هیچ‌گونه دخالتی در امر مذکور ندارد. در صورتی که این تغییرات ناشی از شرایط بیان شده در بندهای ۴-۳۰ و ۴-۳۱ نباشد، موجر مکلف است خسارات ناشی از موارد مذکور را طبق برآورد کارشناس منتخب خود به مستاجر (آبروی پرور) پرداخت نماید.

۳-۳۳- کنترل مبادی ورودی، محوطه و مخزن سد و تأسیسات، در اختیار کامل موجر بوده و مستاجر (آبروی پرور) حق هیچ ادعایی در این خصوص نداشته و تصمیمات موجر در این خصوص لازم اجرا است.

۳-۳۴- ورود و استفاده از قایق‌های موتوری در محوطه سد و محدوده محل قرارداد ممنوع بوده و مستاجر (آبروی پرور) صرفاً پس از کسب مجوز از موجر، مجاز به استفاده از قایق‌های پارویی و پدالی می‌باشد. در این ارتباط استفاده از یک دستگاه قایق موتوری صرفاً جهت حوادث غیرمترقبه در مخزن سد با نظر موجر بلامانع می‌باشد.

۳-۳۵- اجرای هرگونه عملیات اجرایی آبروی پروری در محل مورد اجاره، منوط به ارائه نقشه اجرایی طرح می‌باشد که پس از موافقت قبلی و کتبی موجر عملی خواهد بود.

۳-۳۶- استفاده مستاجر (آبرزی پرور) از محل مورد قرارداد نباید هیچ‌گونه مانعی در جهت اهداف و فعالیت‌های موجر در استفاده از سد و تأسیسات دیگر ایجاد نماید. در این صورت آبرزی پرور مکلف است حسب ابلاغ موجر ظرف مهلت مقرر در ابلاغیه نسبت به رفع مانع اقدام نماید و در صورت استنکاف و یا عدم رفع مانع، موجر می‌تواند نسبت به رفع مانع اقدام نماید و مستاجر (آبرزی پرور) مکلف به پرداخت کلیه هزینه‌های اعلامی از سوی موجر می‌باشد و حق هر ادعا و اعتراضی را از خود سلب و ساقط می‌نماید.

۳-۳۷- چنانچه فعالیتی را موجر مجاز اعلام و مستاجر (آبرزی پرور) نسبت به آن اقدام نماید و در زمان اجرا و یا پس از آن مشخص شود که ضرر و زیانی متوجه محل مورد اجاره یا سایر اشخاص می‌نماید، مستاجر (آبرزی پرور) متعهد و مکلف می‌باشد نسبت به اعاده وضع سابق اقدام نموده در این خصوص موجر مکلف است خسارات ناشی از موارد مذکور را طبق برآورد کارشناس منتخب خود به مستاجر (آبرزی پرور) پرداخت نماید و مستاجر حق ادعای خسارت دیگر از بابت عدم استفاده از محل مورد اجاره را نخواهد داشت.

۳-۳۸- محدوده فعالیت مستاجر (آبرزی پرور) در دریاچه سد حسب مورد با نظر موجر تعیین می‌گردد.

۳-۳۹- مستاجر (آبرزی پرور) موظف است تضمین حسن انجام تعهدات و شرایط مندرج در قرارداد، به میزان ۱۰٪ مبلغ اجاره یک ساله قرارداد را به صورت (ضمانت‌نامه بانکی، وثیقه ملکی یا به هر طریقی که قانون پیش‌بینی نموده) در هنگام عقد قرارداد تهیه و ارائه نماید. در صورت عدم انجام هر کدام از مفاد و تعهدات این قرارداد، موجر حق ضبط و برداشت از ضمانت‌نامه و استفاده از آن را بدون نیاز به اجرای تشریفات قانونی خواهد داشت و مستاجر (آبرزی پرور) حق هیچ‌گونه ادعا و اعتراضی را نخواهد داشت.

۳-۴۰- تجهیزات و ادواتی که با اجازه موجر به منظور استفاده مستاجر از محل مورد اجاره در محل مستقر می‌شوند متعلق به مستاجر (آبرزی پرور) می‌باشند.

۳-۴۱- آبرزی پرور متعهد و ملزم می‌گردد که پس از انقضای مدت قرارداد و یا در صورت فسخ آن، بلافاصله مورد قرارداد را عیناً و بدون دریافت هیچ‌گونه وجهی تحت هر عنوان که باشد تخلیه نموده و آن را به موجر صحیح و سالم بدون عیب و نقص تحویل دهد. در غیر این صورت ضمن عقد خارج لازم به موجر وکالت بلاعزل با حق توکیل به غیر و وصایت می‌دهد تا چه در زمان حیات/ فعالیت و چه در زمان فوت/ انحلال رأساً نسبت به تخلیه و تحویل مورد اجاره بخود و یا دیگری بدون مراجعه به مقامات قضایی اقدام و هرگونه مطالبات را از محل تضمین قرارداد یا هرگونه مطالبات دیگر مستاجر، وصول و نسبت به انتقال اموال موجود در محل اجاره به خود با تنظیم و امضاء هرگونه اسناد

لازم اقدام نماید. ضمناً در صورت عدم تخلیه مستاجر (آبرزی پرور) مکلف است بابت ایام تصرف مورد اجاره علاوه بر مال‌الاجاره، اجرت المثل ایام تصرف و استفاده بدون اذن را به موجر پرداخت نماید و بدین وسیله حق هرگونه ادعا و اعتراض را از خود سلب و ساقط می‌نماید.

۴۲-۳- کلیه هزینه‌های استفاده از محل مورد اجاره یا هزینه‌های بعدی مربوط به فسخ قرارداد (اعم از هزینه‌های آماده‌سازی، مالیات و نیز کلیه هزینه‌های تحویل و تحول مورد اجاره به موجر در پایان مدت قرارداد و یا ابلاغ فسخ و نظایر آن) به هر علتی که باشد به عهده مستاجر (آبرزی پرور) بوده و موجر در این خصوص تعهدی نداشته و ندارد.

۴۳-۳- در صورت بروز اختلاف فی مابین موجر و مستاجر در نحوه استفاده از محل مورد اجاره و یا تفسیر و تعبیر شرایط و مفاد قرارداد موضوع بدو از طریق مذاکره، مصالحه و توافق طرفین بررسی و حل و فصل خواهد شد و در غیر این صورت به مراجع صالح قضایی مراجعه می‌شود. بدیهی است عدم حصول نتیجه در چارچوب این بند نافی اختیارات موجر در استفاده از بندهای قبلی نمی‌باشد و مراجعه به مرجع قضایی مانع اقدامات و اختیارات موجر در فسخ یک طرفه قرارداد و یا هر نوع تصمیم دیگر در چارچوب توافقات فی مابین با مستاجر (آبرزی پرور) در بندهای قبل نخواهد بود.

۴۴-۳- از آن جایی که اقدامات مستاجر جهت آبرزی پروری منوط به رعایت ضوابط و مقررات مربوطه می‌باشد از این رو در مواقعی از سال که امکان آبرزی پروری وجود ندارد، حضور و یا تردد مستاجر در محل مورد اجاره ممنوع بوده و مجاز به هیچ‌گونه اقدامی نمی‌باشد و لذا در این خصوص هرگونه ادعا و اعتراضی مردود بوده و مستاجر از این بابت نیز نمی‌تواند هیچ‌گونه ادعایی داشته باشد و موجر از ورود مستاجر به محل مورد اجاره در مواقع فوق جلوگیری می‌نماید.

۴۵-۳- سایر شروط تکمیلی و خاص قرارداد و نیز کلیه شرایط و ضوابطی که طبق بند ۵-۶ به این شروط اضافه خواهد شد.

۴- شرایط فسخ یک طرفه قرارداد توسط کارفرما

۴-۱- تأخیر در شروع آبرزی پروری بیش از یک سوم مدت قرارداد یا حداکثر هشت ماه.

۴-۲- عدم انجام تعهدات به تشخیص کارشناس منتخب موجر.

۴-۳- عدم رعایت استانداردها و دستورالعمل‌های مصوب مطالعات.

۴-۴- انحلال شرکت آبرزی پرور.

ساماندهی و توسعه فعالیت‌های جانبی در منابع و تأسیسات آبی

آیین‌نامه آبریزی پروری در سدها و شبکه‌های آبیاری و زهکشی با هدف غیرشرب

۴-۵- واگذاری کلی یا جزئی موضوع قرارداد توسط مستاجر به اشخاص ثالث.

۴-۶- مستاجر بنا به هر دلیلی مشمول ممنوعیت قانونی گردد.

۴-۷- مستاجر (آبریزی پرور) جهت انعقاد قرارداد مدارک خلاف واقع ارائه و یا حقایقی را کتمان نموده باشد.

۴-۸- اثبات آلودگی آب بر اثر فعالیت آبریزی پروری که در اثر قصور مستاجر (آبریزی پرور) ایجاد شده باشد.

۴-۹- چنانچه طرف قرارداد شخص حقیقی باشد و در مدت پیمان فوت نماید، یک ماه مهلت داده می‌شود تا وراثت قانونی

وی نسبت به اخذ صلاحیت از سازمان شیلات اقدام نموده و تأییدیه آنرا به کارفرما تسلیم نماید. در غیر این صورت

مشمول این ماده می‌گردد.

۵- اسناد و مدارک ضمیمه لاینفک قرارداد

۵-۱- مدارک و گزارش‌های (مطالعات) مصوب و دستورالعمل‌ها و استانداردهای فنی.

۵-۲- برنامه زمان‌بندی فعالیت‌های آبریزی پروری.

۵-۳- مجوزها (سازمان حفاظت محیط زیست، وزارت نیرو، سازمان شیلات و سازمان دامپزشکی).

۵-۴- نقشه‌ها.

۵-۵- آیین‌نامه آبریزی پروری در سدها و شبکه‌های آبیاری و زهکشی با هدف غیرشرب.

۵-۶- اسناد تکمیلی که عندالزوم به منظور اجرای این قرارداد، به آبریزی پرور ابلاغ می‌شود یا بین طرفین قرارداد مبادله

می‌گردد نیز جزو اسناد و مدارک قرارداد به شمار می‌آید. این اسناد باید در چارچوب اسناد و مدارک قرارداد تهیه

شود. این اسناد، ممکن است به صورت مشخصات فنی، نقشه، دستور کار و صورت‌مجلس باشد.

۵-۷- آبریزی پرور با اطلاع کامل از متن این قرارداد و قبول آن مبادرت به امضاء آن نموده است.

۶- نشانی طرفین

موجر: شرکت آب منطقه‌ای..... به نشانی استان شهرستان خیابان اصلی
..... خیابان فرعی کوچه شماره
تلفن.....

مستاجر: شرکت/شخص حقیقی به نشانی (اقامت‌گاه قانونی) استان
شهرستان خیابان اصلی خیابان فرعی شماره تلفن
.....

کلیه مکاتبات و ابلاغیه‌های طرفین به نشانی مندرج در قرارداد ارسال خواهد شد و ملاک ابلاغ واقعی و یا قانونی خواهد بود.

این قرارداد در ۶ ماده و بند و تبصره که از هر نظر تابع قوانین و مقررات دولت جمهوری اسلامی ایران می‌باشد در ۶ نسخه و هر نسخه با اعتبار واحد تنظیم، امضاء و در تاریخ/...../..... بین طرفین مبادله گردید.

(مستاجر)

(موجر)

نام
نام خانوادگی
تاریخ
امضاء

نام
نام خانوادگی
تاریخ
امضاء

ساماندهی و توسعه فعالیت‌های جانبی در منابع و تأسیسات آبی

شماره سند: ۱- م ت / آ آ س ش آز

تاریخ صدور: ۱۳۹۱/۰۴/۱۴

شماره بازنگری: -

تاریخ بازنگری:

آیین‌نامه آبی‌پروری در سدها و شبکه‌های آبیاری و زهکشی با هدف غیرشرب

گردآورندگان سند

سمت	نام و نام خانوادگی
سازمان حفاظت محیط زیست ایران	
کارشناس مسئول آلودگی منابع آب سطحی	نادیا روستایی
کارشناس زیستگاه‌های تالابی ساحلی	علی صابر
کارشناس مسئول آبیان آب‌های داخلی	امیر محمد علمی
کارشناس حقوقی	عین الله گل پیر
کارشناس آلودگی آب منابع آب سطحی	منیژه مهدی آبادی
مدیر کل دفتر مدیریت سواحل و تالاب‌های داخلی	آرش نکویان
سازمان شیلات ایران	
کارشناس حقوقی	محمود حسینی
کارشناس آبی‌پروری	عیسی نبوی
وزارت نیرو	
رئیس گروه بهره‌برداری سدها- شرکت مدیریت منابع آب	آرش اخوان
مدیر کل دفتر بهره‌برداری از تأسیسات تامین آب - شرکت مدیریت منابع آب	موسی امین‌نژاد
رئیس گروه محیط زیست و کیفیت منابع آب - شرکت مدیریت منابع آب	جواد حسن‌نژاد
رئیس گروه بررسی‌های حقوقی و قانونی - شرکت مدیریت منابع آب	محمدرضا علیمردادی
کارشناس بهره‌برداری و نگهداری از تأسیسات آبی - شرکت مدیریت منابع آب	خدارحم فرودی
کارشناس گروه محیط زیست و کیفیت منابع آب - شرکت مدیریت منابع آب	ساناز مصطفی‌پور
رئیس گروه بهره‌برداری و حفاظت از تأسیسات آب و آبفا - معاونت امور آب و آبفا	سید مهدی نوربخش
کارشناس گروه حفاظت و بهره‌برداری از رودخانه‌ها - شرکت مدیریت منابع آب	سحر نوروزی

ساماندهی و توسعه فعالیت‌های جانبی در منابع و تأسیسات آبی

شماره سند: ۱- م ت / آ آ س ش آز

تاریخ صدور: ۱۳۹۱/۰۴/۱۴

شماره بازنگری: -

تاریخ بازنگری:

آیین‌نامه آبریزی پروری در سدها و شبکه‌های آبیاری و زهکشی با هدف غیرشرب

کنترل سند

صدور سند:

مهر و امضا	<input type="checkbox"/> سند با ضوابط آئین‌نامه تولید، بهره‌برداری و بازنگری اسناد اداری مطابقت دارد. نام و نام خانوادگی کنترل کننده: خلیل بانان علی عباسی سمت: مدیرکل دفتر توسعه مدیریت و تحول اداری
------------	---

دریافت سند و کنترل‌های لازم:

مهر و امضا	نام سازمان: _____ تاریخ دریافت سند: _____ <input type="checkbox"/> سند از نظر شکلی (تعداد اوراق، خوانایی و ...) کامل است. <input type="checkbox"/> سند در فرم‌های مربوطه ثبت گردید. <input type="checkbox"/> اسناد منسوخ و یا بی‌اعتبارن مرتبط ابطال گردید. نام و نام خانوادگی کنترل کننده: _____ سمت: _____
------------	--

بهره‌برداری:

مهر و امضا	نام واحد سازمانی: _____ <input type="checkbox"/> دریافت سند تاریخ: _____ <input type="checkbox"/> خاتمه دوره اجرا تاریخ: _____ نام و نام خانوادگی دریافت کننده: _____ سمت: _____
------------	--

ابطال سند:

مهر و امضا	این سند در تاریخ: _____ به استناد: _____ ابطال گردید. نام و نام خانوادگی ابطال کننده: _____ سمت: _____
------------	---